

# Claude Monet

1840–1926

Realitatea în continuă schimbare



DAVID

**TASCHEN**

6

Intrarea în Salon

16

Monet își găsește subiectul

24

Lumea ca o lună plină de duminici

34

Podurile de la Argenteuil

44

Iarna la Vétheuil

54

Concentrare și repetiție: Lucrul în serii

62

Țări diferite, lumină diferită

72

Grădina de la Giverny

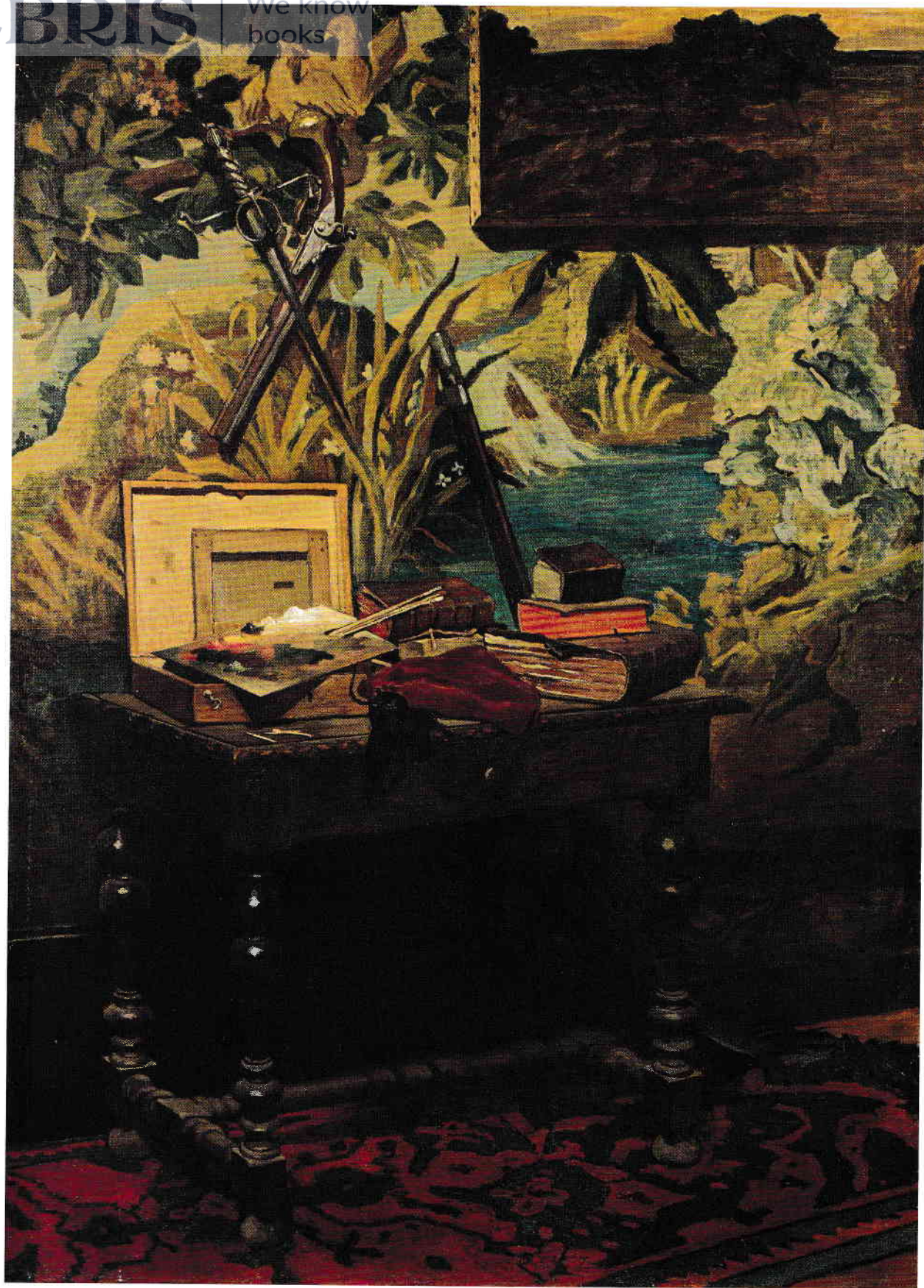
92

Claude Monet 1840–1926

Viața și opera

LIBRIS

We know  
books







*Drumul spre ferma lui Saint-Siméon lângă Honfleur, 1864*

Ulei pe pânză, 81,6 × 46,4 cm  
The National Museum of Western Art,  
The Matsukata Collection

pălăriile pe cap și bastoanele în mână sau cu rochii foșnitoare, purtând conversații relaxate și copiați imediat de toți cei care aspirau la o prosperitate similară. Domnea principiul plăcerii. Criticii îi dedicau Salonului pagini în reviste populare, precum *Journal du Rire* sau *Charivari*, iar recenziile lor deserveau acest principiu, oferind ode euforice sau caricaturi malițioase pentru a crea și modela gustul publicului. Chiar înainte să vadă pictura în original, oamenii se extaziau sau râdeau în hohote. Ocazia de a expune la Salon și verdictul criticilor erau decisive pentru recunoașterea unui artist – sau pentru abandonarea sa în obscuritate, secând în continuare resursele familiei și poate murind în penurie.

Este adevărat că Salonul era un element de senzațional și de captare a atenției. Pictorii scormoneau în mitologie și în poveștile tradiționale în căutare de crime, eroi triumfători și câte un pretext drăgălaș pentru a picta puțină piele dezgolită. Cu toate acestea, am greși dacă ne-am imagina că era dominat exclusiv de prost-gust. La urma urmei, la Salon, după o lungă luptă, și-au expus picturile Eugène Delacroix și Gustave Courbet, Jean-François Millet, Jean-Baptiste-Camille Corot și Edouard Manet. La Salon atrăgeau atenția, repurtând victorii modeste sau stârnind scandaluri. Într-un an bun, Salonul acoperea întregul spectru al artei, de la stiluri elaborate în genul vechilor maeștri, la abordarea neconvențională a pitorescului a Școlii de la Barbizon. Pentru un tânăr artist, multe dintre lucrările expuse ar fi putut fi o revelație.

Unul dintre artiștii la început de drum care cutreierau uimiți Salonul era Claude Oscar Monet. Născut la Paris în 1840, a crescut într-un mediu modest de clasă de mijloc. Cum băcănă tatălui său nu mergea prea bine, familia s-a mutat în portul Le Havre, unde tatăl lui Monet a intrat în afacerea de comerț en-gros a cumnatului său, Jacques Lecadre. Oscar (cum i s-a spus inițial) avea pe atunci șase ani. Urma să își petreacă restul copilăriei pe coasta aprigă din nordul Franței, cu lumina sa strălucitoare, cu marea agitată, și cu vântul și vremea în continuă schimbare, dar care, cu stațiunile la modă din Deauville, Trouville și Honfleur, era un magnet pentru orașeni. Familia petrecea vara la căsuța de la țară a mătușii Sophie, din Sainte-Adresse, iar iarna rămânea în Le Havre. Monet cutreiera toată ziua plaja, dunele și stâncile de deasupra mării, chiuind adesea de la școală pentru asta.

Eugène Boudin  
*Plaja de la Trouville, 1864*  
Ulei pe lemn, 25,7 × 48 cm  
Caen, Musée des Beaux-Arts

Boudin i-a prezentat lui Monet tehnica *plein air* și i-a consolidat hotărârea de a deveni pictor.





La vârsta de cincisprezece ani, a căpătat o anumită notorietate pentru caricaturile ironice în creion, cu profesori și alte persoane publice importante din Le Havre (ilustr. p. 7). Dotat cu simțul pentru afaceri al familiei, Monet a vândut desenele și a reușit să își sporească semnificativ banii de buzunar.

Însă o importanță mai mare decât aceste exerciții simple (bazate adesea îndeaproape pe ilustrații din reviste) a avut-o prietenia tânărului Monet cu pictorul Eugène Boudin. Boudin era specializat în pasteluri diafane ale coastei (ilustr. p. 8). Pe Monet îl lua cu el atunci când picta la stațiunile de pe plajă și i-a prezentat pentru prima oară tânărului noua tehnică *plein-airisme*. „Dacă am devenit pictor”, își amintea Monet în 1900, „a fost datorită lui Boudin. Era un om de o bunătate infinită și s-a angajat să mă învețe. Ochii mei s-au deschis încet-încet, am reușit să înțeleg natura și în același timp am început să o iubesc.”

Monet a părăsit școala la scurt timp înaintea examenelor de absolvire, pentru a deveni pictor. Mama sa, care i-ar fi susținut această dorință, murise în 1857; tatăl, care își vedea fiul ca succesor în afacerea acum prosperă a familiei, nu a fost entuziasmat și a refuzat să îl susțină financiar, dar l-a lăsat să își urmeze calea, gândindu-se, negreșit, că acest moft se va termina curând. Cu câștigurile din caricaturi, Monet s-a îndreptat către Paris și s-a înscris la Académie Suisse, o mică școală privată de arte. A vizitat Salonul și i-a scris lui Eugène Boudin (la 20 februarie 1860): „Sunt înconjurat aici de un mic grup de artiști peisagiști, care ar fi încântați să vă cunoască. Sunt pictori adevărați.”

În timpul convalescenței de la Le Havre, care a urmat scurtului serviciu militar din Algeria, de unde s-a întors cu un acces de febră tifoidă, Monet l-a cunoscut pe pictorul olandez Johan Barthold Jongkind, pe ale cărui peisaje

**La Pointe de la Hève la reflux, 1865**

Ulei pe pânză, 90,2 × 150,5 cm

Fort Worth, Texas, Kimbell Art Museum

În picturile sale de început, Monet a capturat marea și cerul meleagurilor sale natale din Normandia, urmărind cum soarele străpunge norii sau aprind o cale lângă Honfleur. A rămas întreaga viață fidel peisajelor din nordul Franței.

În timpul perioadei pariziene, Monet și noii săi prieteni Renoir, Sisley și Bazille pictau frecvent în pădurea Fontainebleau.



francezul le admirase deja la Salon. Jongkind picta peisaje însorite, într-un stil ușor și relaxat, fiind un precursor imediat al impresionismului. Încă de la prima întâlnire, a devenit „adevăratul maestru” pentru Monet, așa cum acesta din urmă își amintea în 1900: „El a fost cel care a completat educația ochiului meu”. Totuși, în opinia familiei Monet-Lecadre, danezul nebun cu patima băuturii nu era o companie potrivită pentru tânărul Claude, așa că în 1862 a fost trimis înapoi la Paris, cu condiția ca, dacă chiar insistă să devină pictor, să urmeze drumul consacrat, prin Ecole des Beaux-Arts.

Cu toate acestea, pe Monet nu îl interesa absolut deloc tonul dominant al academiei. S-a alăturat atelierului independent de ucenicie al lui Charles Gleyre. Stilul lui Gleyre era unul idealist, bine aliniat la gusturile Salonului, dar le acorda libertate elevilor săi și îi încuraja să își dezvolte un stil independent propriu. Încurajările și instrucția primite de la acest profesor bonom, care se pare că era adesea luat în răspăr de propriii studenți, au fost în general respinse de Monet. Pentru el, orele îi ofereau șansa să studieze nuduri și, mai presus de toate, să se întâlnească cu contemporani cu gândire similară.

La Gleyre, Monet a cunoscut trei tineri artiști, pe numele lor Frédéric Bazille, Alfred Sisley și Auguste Renoir; îl cunoscuse deja pe Camille Pissarro înainte de serviciul militar. Ei patru aveau să fie sufletul mișcării impresioniste. Monet nu era deloc un boem, chiar comportându-se într-un mod distinct burghez. Renoir avea să-i spună fiului său mai târziu că ceilalți studenți îl porecliseră pe Monet „Dandy-ul”. „N-avea niciun șanț, dar purta cămăși cu manșete de dantelă. [...] Unei studente care îi făcea avansuri, o fată drăguță dar vulgară, i-a spus: Îmi pare rău, eu mă culc doar cu ducese sau servitoare. Îmi repugnă orice între astea două. Ideală ar fi servitoarea unei ducese?”

Cu toate acestea, circumstanțele efective în care trăiau și lucrau cei doi artiști (uneori împreună) ar putea fi catalogate destul de ușor ca boeme. Câștigau sume modeste din portrete și comenzile ocazionale, iar Monet chiar a încercat să-și croiască drum drept caricaturist. Dar banii se duceau pe chirie, combustibil pentru foc și pe fetele care le serveau drept modele. Mâncau pe

*Dejun pe iarbă*, 1866

Ulei pe pânză, 130 × 181 cm  
Moscova, Pushkin Museum

Această versiune, aflată acum la Moscova, este un studiu mai mic pentru pictura cu care Monet spera să cucerească Salonul, și ne oferă o idee despre cum ar fi arătat opera finalizată. Acesta este probabil un studiu preliminar realizat în pădurea de la Fontainebleau, folosit ulterior pentru pictura propriu-zisă în atelier.

apucate, au acceptat plata în alimente de la cineva care le-a făcut o comandă, iar la un moment dat au trăit o lună întreagă dintr-un sac de fasole – putea fi gătită pe sobă, care oricum trebuia aprinsă dacă voiau ca modelele să pozeze nud. După ce s-a terminat fasolea, au trecut la linte. Ani mai târziu, întrebat de fiul său dacă o dietă de boabe nu era indigestă, Renoir doar a râs: „În viața mea n-am fost mai fericit. Iar Monet mai făcea rost de câte o invitație la cină din când în când, și acolo ne îmbuibam cu carne de curcan, udată cu Chambertin ca să alunece”.

În ciuda acestei diete echilibrate și a refuzului absolut de a se da pe mâinile unui profesor academic, Monet înregistra curând primele succese la Salon. „Trebuie menționat un nume nou”, scria un critic în *Gazette des Beaux-Arts* în iulie 1865. „Nu îl cunoaștem pe domnul Monet, autorul picturilor *La Pointe de la Hève la reflux* (ilustr. p. 9) și *Gura de vărsare a Senei la Honfleur*. Avem aici, credem noi, opere de debut și le lipsește încă acea finețe care nu se obține decât cu prețul unui studiu îndelungat. Însă gustul culorilor armonioase în jocul de tonuri asemănătoare, simțul valorilor, aspectul notabil al întregului, un mod îndrăzneț de a vedea lucrurile și de a se impune atenției privitorului, acestea sunt calități pe care domnul Monet le deține deja în mare măsură. Vom urmări așadar cu mare interes lucrările acestui pictor sincer al mării”.

Criticul de la *Gazette* care a recenzat Salonul din 1865 a fost bucuros să salute un tânăr artist de la care se puteau aștepta multe în viitor; și a fost într-adevăr meritul criticului că, printre nenumăratele picturi atârinate uneori și pe cinci rânduri, a remarcat calitățile celor două peisaje de Monet, atât de reticente ca tonuri de culoare, atât de simple în alegerea subiectului banal. Dar era bineînțeles și meritul tânărului pictor, care a avut un debut liniștit, contrastând puternic cu zgomotul anumitor apariții.

Poate că activitatea Școlii de la Barbizon a fost cea care a deschis ochii acestui critic la urgența tratării scenei naturale. De fapt, în primii ani, Monet a fost foarte apropiat de această linie a artei realiste. La marginea pădurii Fontainebleau, lucrau pictorii de la Barbizon, care îi includeau pe Corot,